

SMS-Mail



Uživatelský návod v3.0.4.79

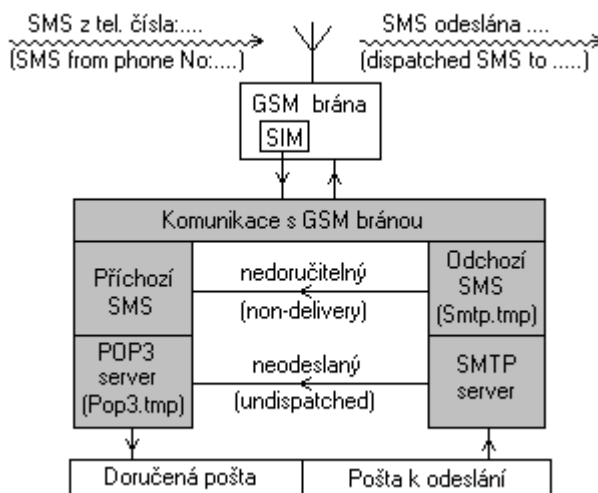
Obsah

Účel programu a stručný popis funkce.....	3
Blokové schéma funkce programu:.....	3
Instalace programu.....	4
Komunikace mezi programem a GSM bránou.....	4
Registrace - převod z demo verze na plnou verzi.....	5
Signalizace stavů programu.....	5
Hlavní okno programu a základní nastavení.....	6
Nastavení mailového klienta pro spolupráci se SMS-Mailem.....	7
Posílání a příjem SMS zpráv mailovým klientem.....	8
Jednoduché odeslání zprávy bez mailového klienta.....	9
Kontrola zásobníku přijatých zpráv, připravených pro mailové klienty.....	9
Kontrola činnosti mailových klientů.....	10
Převod e-mailu na SMS zprávu.....	11
E-mail je příliš dlouhý na převod na jednu SMS zprávu.....	11
E-mail neobsahuje znaky spolehlivě čitelné v mobilu.....	11
E-mail je třeba odeslat jako SMS v předem nastaveném čase.....	12
Přijem SMS zpráv e-mailovými klienty.....	12
Určení způsobu komu budou SMS zprávy vydány.....	12
Posílání SMS zpráv selektivně na určitý počítač v síti.....	13
Alias, jako náhrada jmen počítačů v lokální síti.....	13
Ověření správné funkce programu.....	13

Účel programu a stručný popis funkce

- Program je určen pro práci se SMS zprávami na GSM bránách BlueGate (jak s analogovým portem a modulem RS-GATE, tak s ISDN portem a modulem REM). Dále k bránám Mini Gate A a Blue Gate SIP.
- Příchozí SMS zprávy jsou transformovány tak, aby byly přijaty běžnými programy pro práci s e-maily (Outlook, Outlook Expres apod.) jako běžný e-mail. Obdobně odchozí e-mailové zprávy program zkonvertuje do SMS zprávy a odešle do připojené brány.
- Zadáním příslušného jména počítače v síti na začátek SMS lze směřovat doručení SMS pouze na tento konkrétní počítač v síti. Běžné SMS mohou být čteny ze všech počítačů, které mají vytvořen na síti potřebný účet.
- Telefonní čísla pro SMS jsou zadávána ve tvaru kompatibilním s e-mailovým – lze je ukládat do adresáře jako jiné e-mailové adresy.
- Program pracuje dávkově. V nastavených časových intervalech odebírá SMS nashromážděné v bráně a naopak odesílá SMS v něm uložené během tohoto intervalu.
- Program je určen jak pro samostatný počítač, tak pro serverovou práci na sítích LAN (lze spustit například i jako servis v režimu bez interakce s obrazovkou a klávesnicí).
- E-maily jsou zpracovávány na SMS i když není připojena žádná brána (nebo v okamžiku odesílání SMS je obsazena hovorem). SMS jsou ukládány programem v počítači a odeslány v okamžiku uvolnění spojení.

Blokové schéma funkce programu:

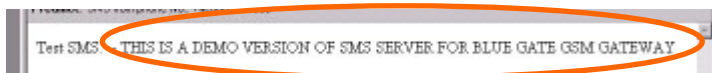


Instalace programu

Program instalujte na počítači, ke kterému bude fyzicky brána připojena. Brána Blue Gate ISDN přes sériový port, Mini Gate A přes USB a virtuální sériový port a Blue Gate SIP přes ethernet. **Program se vždy instaluje ve verzi DEMO, teprve zadáním příslušného registračního kódu (viz dále) je program převeden do plné verze.**

Omezení DEMO verze:

Jediným omezením je délka přenášených SMS zpráv na 10 znaků, za které je přiložen reklamní text:



Instalace:

1. Spustíte program SMS_Mail_Setup.exe.
2. Zvolte možnost - Nová instalace.
3. Potvrďte licenční ujednání, zvolte jméno instalační složky a složky programů ve „Windows / Star / Všechny programy“.
4. Můžete zadat i GSM port a klíč k IMEI GSM brány. Tyto volby jsou však dostupné i po nainstalování.

Komunikace mezi programem a GSM bránou

Po nainstalování spustíte program a nastavíte parametry komunikace mezi GSM bránou a programem:

- Vyberte typ GSM brány, se kterou bude program komunikovat.
- Podle typu GSM brány probíhá komunikace přes sériové rozhraní COM, rozhraní USB a virtuální COM port nebo přes TCP-IP.
- Výběrem typu GSM brány se některé parametry přenosu dat přednastaví.
- Dále vyberete příslušný COM port, nebo IP adresu GSM brány.

Výměna dat mezi GSM bránou a programem probíhá cyklicky v dávkách.

- Časový interval dávkového zpracování je udán v minutách.
- Velikost intervalu je vhodné volit podle provozu na bráně.
- Při velkém provozu SMS a malém provozu v hlasové komunikaci volte interval kratší a naopak, při silném hlasovém provozu volte delší interval (GSM modul je při komunikaci s programem pro hovory obsazen).
- **POZOR! Brána zůstává vždy ještě půl minuty po ukončení datové komunikace v datovém režimu a tedy pro hovor obsazená.**
- Režim „On line“ není příliš vhodný pro provoz, kdy přes GSM bránu probíhá běžný provoz s telefonními hovory.

Pozn:

- Pokud program poběží stále (např. jako server pro více počítačů) je vhodné, aby byl spuštěn při startu počítače. Umístěte proto zástupce programu do adresáře „Po spuštění“ a ve vlastnostech nastavte jeho spuštění v minimalizované podobě. Ve vlastním programu nastavte automatický start dávkového zpracování po spuštění.
- K funkci programu je nezbytný protokol TCP/IP. Pokud jej nemáte nainstalován, nejdříve jej nainstalujte!

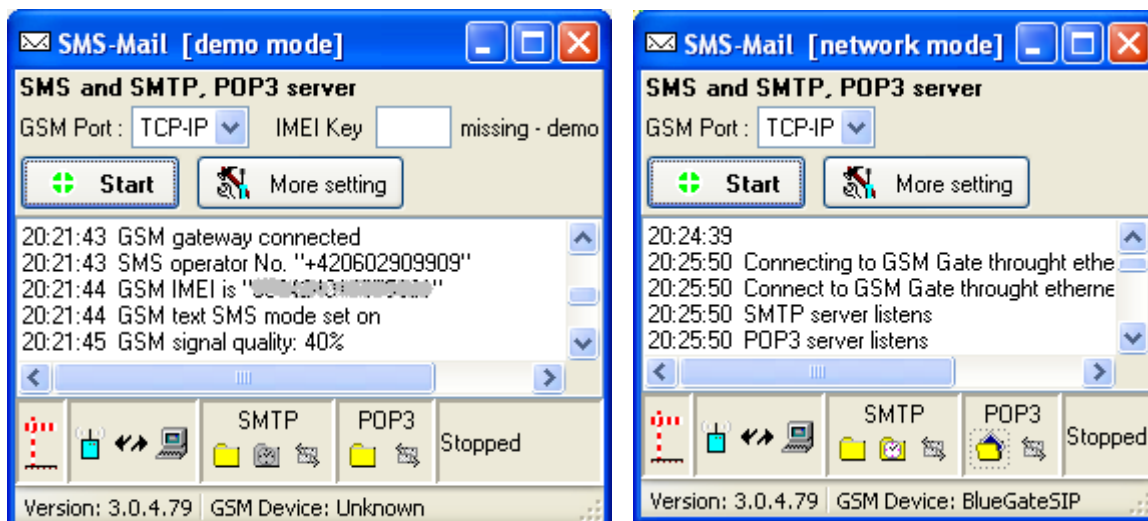
Registrace - převod z demo verze na plnou verzi

Po spuštění programu tlačítkem Start jsou v okně programu průběžně vypisovány akce, které jsou prováděny v součinnosti s programem (příjem a odesílání SMS z brány, příjem a odesílání mailů jednotlivým klientům, síla signálu atd.). Jednou z prvních akcí, kterou SMS server provede vždy po jeho spuštění je zjištění IMEI kódu modulu brány. Tento kód je nezbytný pro získání registračního kódu potřebného pro zprovoznění programu v plné verzi. IMEI kód zašlete svému distributorovi. Obdržíte kód, který vložíte do příslušného pole programu.

Pozn: Příslušný kód k IMEI může být distributorem přiložen již k bráně s programem.

POZOR! Tento kód je u ISDN brány spojen s IMEI 1. GSM modulu. V plné verzi bude program pracovat pouze s tou bránou k jejímuž IMEI byl klíč vydán. Při použití programu s jinou bránou a tedy i jiným GSM modulem bude program pracovat v modu DEMO.

Po zadání platného registračního kódu zmizí okénko pro registraci:



Aktuální stav programu je zobrazen v názvu hlavního okna. IMEI je vždy načteno a zobrazeno po připojení ke GSM bráně. Při načtení IMEI, které neodpovídá klíči, se program přepne do režimu DEMO a znovu se v hlavním okně objeví editor pro zadání klíče.

Signalizace stavů programu

Periodické připojování spuštěno 📶, zastaveno 📶.

Stavy v průběhu komunikace:

rozpojeno ↔, připojeno ↔, komunikace navázána ↔,

chyba při komunikaci 📶,

čtení SMS zpráv 📶, zápis SMS zpráv 📶.

Stavy SMTP a POP3 serverů:

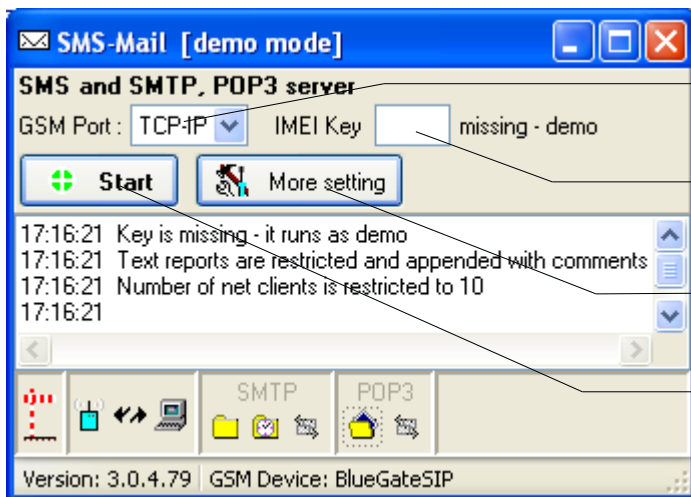
nepodařilo se spustit server – „šedý text“,

server připojen a naslouchá – „černý text“,

data v zásobníku nejsou 📁, jsou 📁

klient připojen není 📶, je 📶

Hlavní okno programu a základní nastavení



Rozhraní pro připojení ke GSM bráně

Pole pro vložení registračního klíče k IMEI

Další možnosti nastavení programu

Start a stop dávkového zpracování

Výběr GSM brány

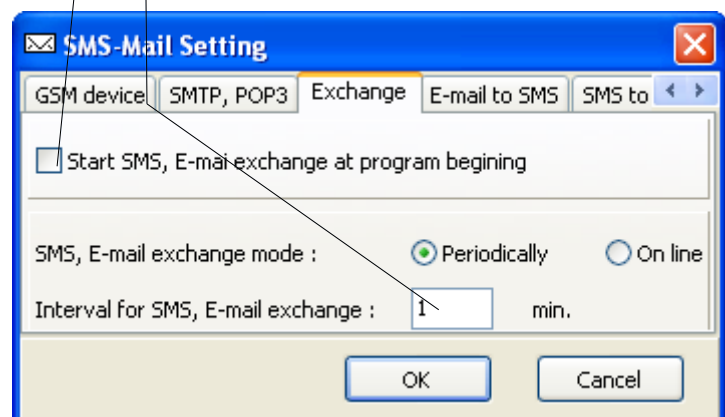
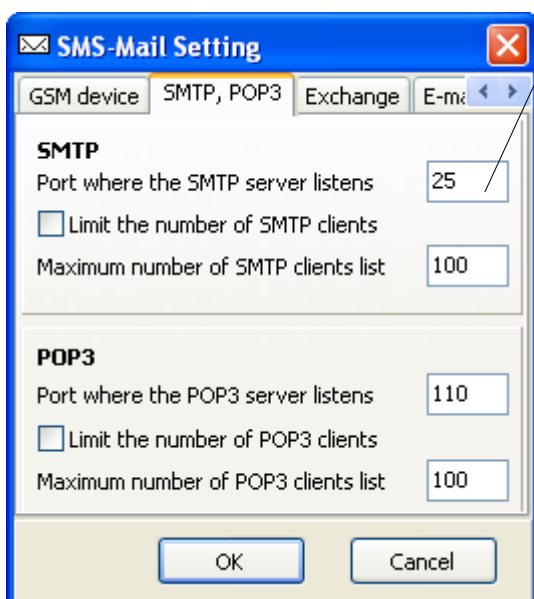
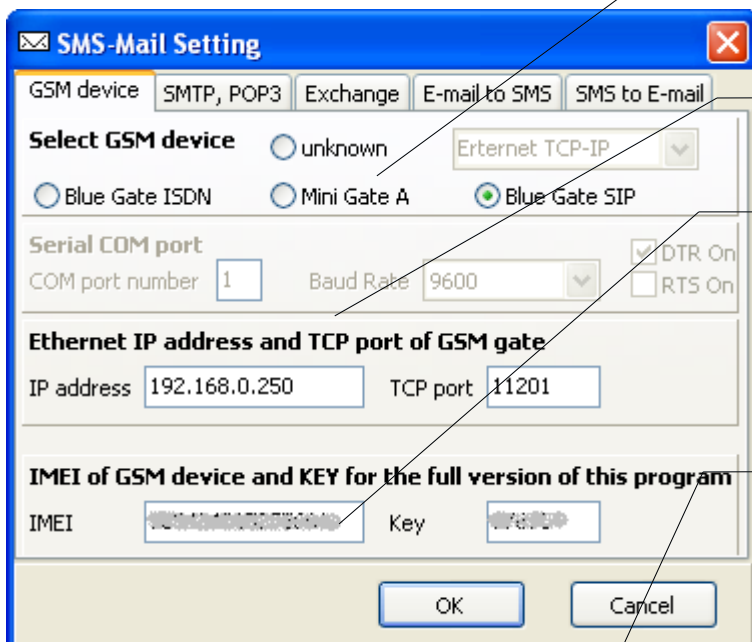
Nastavení parametrů přenosu dat

Pole pro okopírování IMEI GSM brány

Nastavení portů SMTP a POP3 serverů

Automatický start dávkového zpracování ihned po spuštění programu

Perioda opakování dávkového zpracování

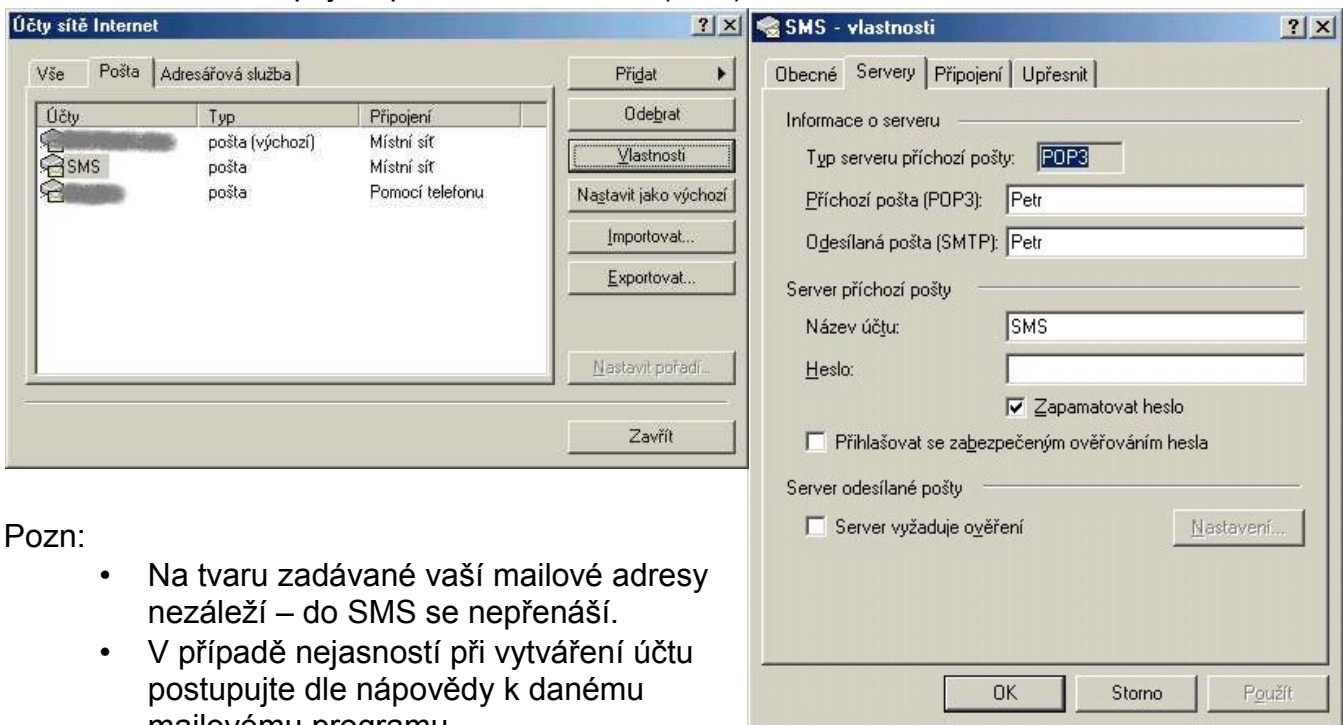


Nastavení mailového klienta pro spolupráci se SMS-Mailem.

Na všech počítačích, ze kterých chcete posílat a přijímat SMS zprávy (tedy např. i na počítači, na kterém je připojena GSM brána – pokud neslouží pouze jako server) je nutno do programu pro práci s maily (Outlook atd.) přidat účet pro spolupráci se SMS-Mailem.

Příklad je pro Outlook 2000:

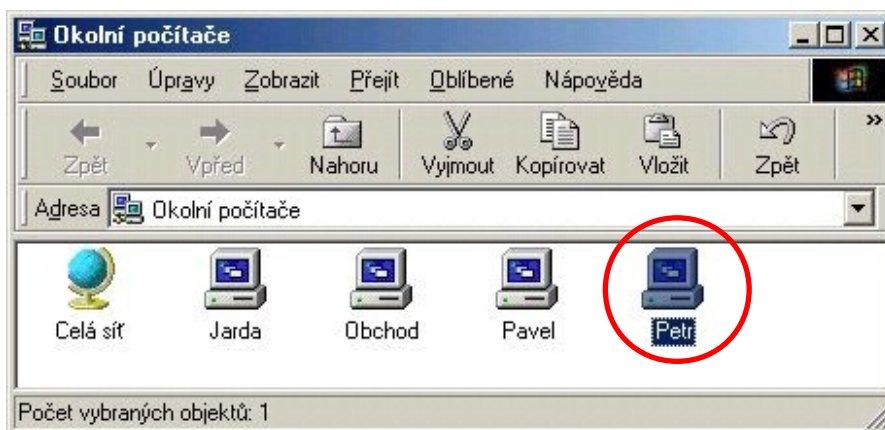
1. Spusťte Outlook 2000 a v nástroji pro práci s účty přidejte nový účet
2. Vyberte postupně:--- Nástroje --- Účty --- Přidat --- Pošta.
3. Vytvořte nový účet s těmito parametry:
 - o Jméno účtu zadejte dle uvážení tak, aby bylo patrné, že se jedná o zaslání SMS (v příkladu „SMS“)
 - o Adresu „Příchozí pošta (POP3)“ a „Odesílaná pošta (SMTP)“ vyplňte jménem, pod kterým se v lokální síti hlásí počítač s nainstalovaným programem SMS-Mail (v příkladu Petr)
 - o Zvolte „Připojení pomocí místní sítě (LAN)“



Pozn:

- Na tvaru zadávané vaší mailové adresy nezáleží – do SMS se nepřenáší.
- V případě nejasností při vytváření účtu postupujte dle nápovědy k danému mailovému programu.

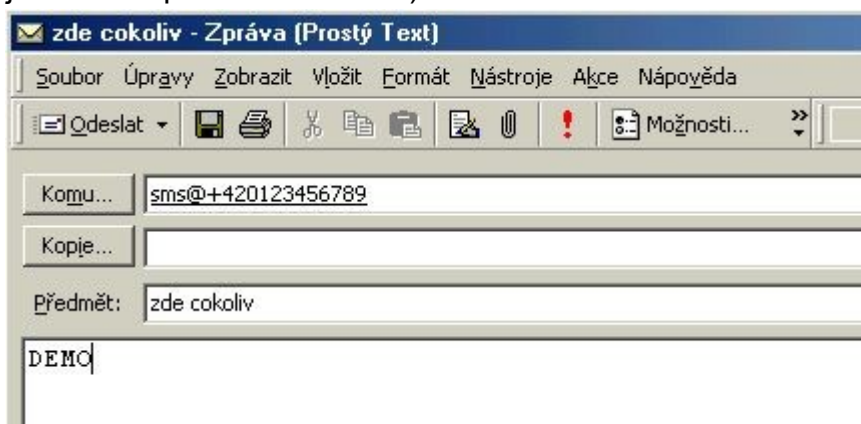
Zkontrolujte, zda je takto přidán a nastavený účet na všech počítačích spolupracujících s programem SMS-Mail



Posílání a příjem SMS zpráv mailovým klientem

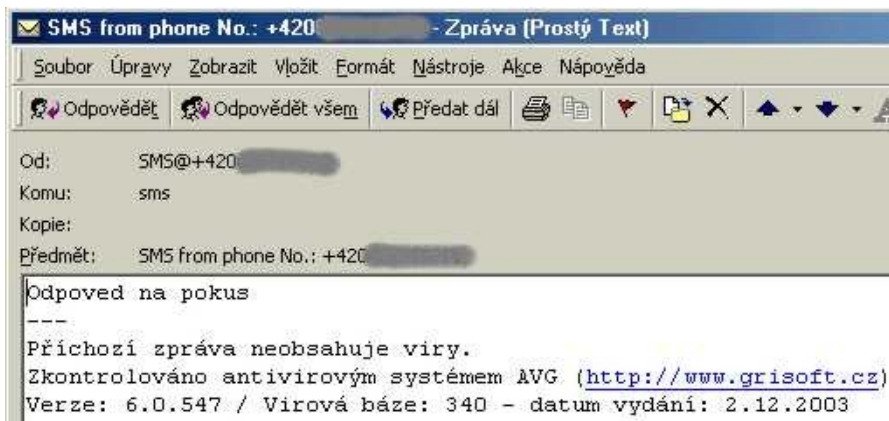
Odesílání:

- SMS pište jako běžný e-mail. Doporučujeme, aby délka nepřesáhla délku 1 SMS zprávy. Pokud je e-mail delší, může být například SMS-Mailem vrácen odesílateli s chybovým hlášením, nebo rozdělen na více SMS, podle nastavení programu.
- Adresu „Komu“ vyplňte ve tvaru sms@+xxxxxxxxxxx.yyy, kde +xxxxxxx je číslo v mezinárodním tvaru, yyy je libovolná koncovka pro dodržení syntaxe (u některých mailových programů není třeba udávat – nekontrolují syntaxi)
- Stejný text lze odeslat více klientům využitím kopie, nebo zadáním více adres.
- Kolonka „Předmět“ se v SMS nepřenáší – může zde tedy být cokoli, co usnadní identifikaci zprávy.
- Mail odesíláte pomocí nově vytvořeného účtu (v příkladu SMS – způsob výběru účtu k odeslání e-mailu se liší u jednotlivých programů, postupujte podle nápovědy – na obr. je varianta pro Outlook 2000)



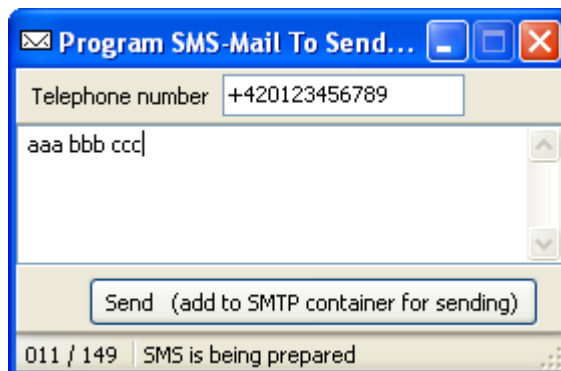
Příjem:

- Přijatá SMS je ve standardním mailovém tvaru.
- V rubrice „Od“ je zobrazeno telefonní číslo odesílatele v již uvedeném tvaru. Stejně tak je číslo zobrazeno v předmětu zprávy.
- Uvedený tvar SMS čísla umožňuje jak využití pro odpověď pomocí tlačítka „Odpovědět“, kde se objeví ve správném tvaru pro odeslání, tak přímo uložení do adresáře mezi ostatní e-mailové adresy. SMS čísla tak lze z adresáře při psaní pošty vybírat obdobným způsobem jako jiné e-mailové adresy.
- Odeslání a přijetí SMS zpráv proběhne podle nastavení e-mailového programu buď okamžitě, nebo po stisknutí tlačítka „Přijmout a odeslat“ popř. v nastavených periodách (blíže v nápovědě použitého programu).



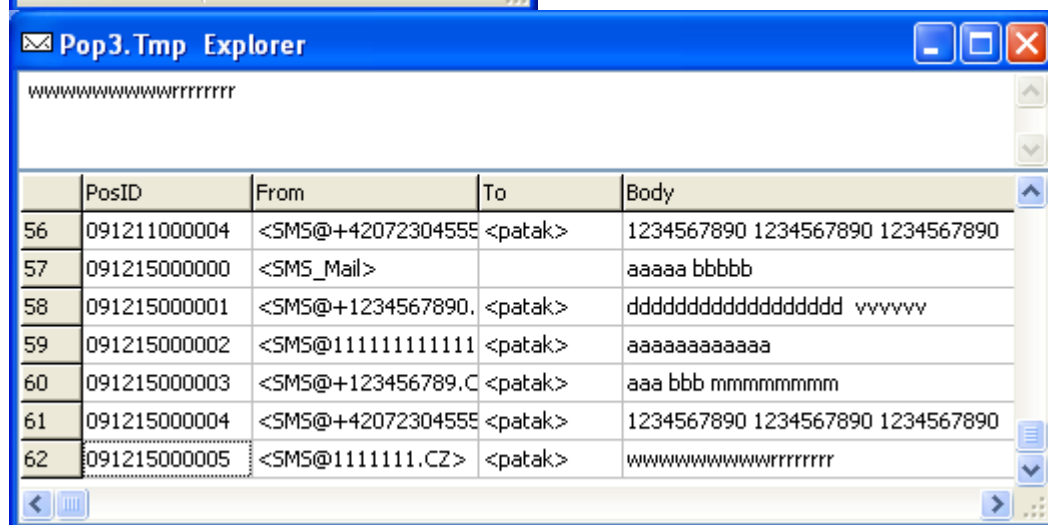
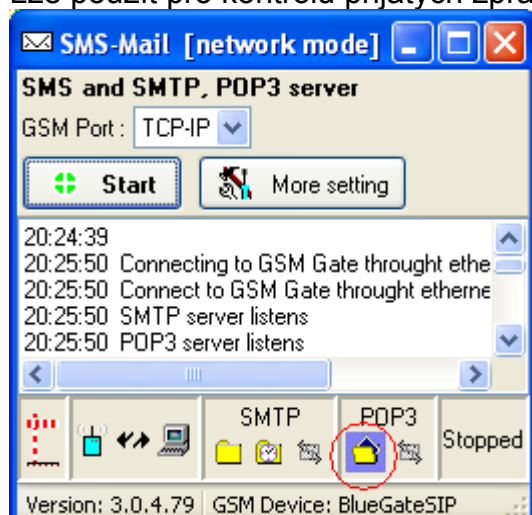
Jednoduché odeslání zprávy bez mailového klienta

Lze použít pro vyzkoušení funkce programu nezávisle na funkci mailových SMTP klientů

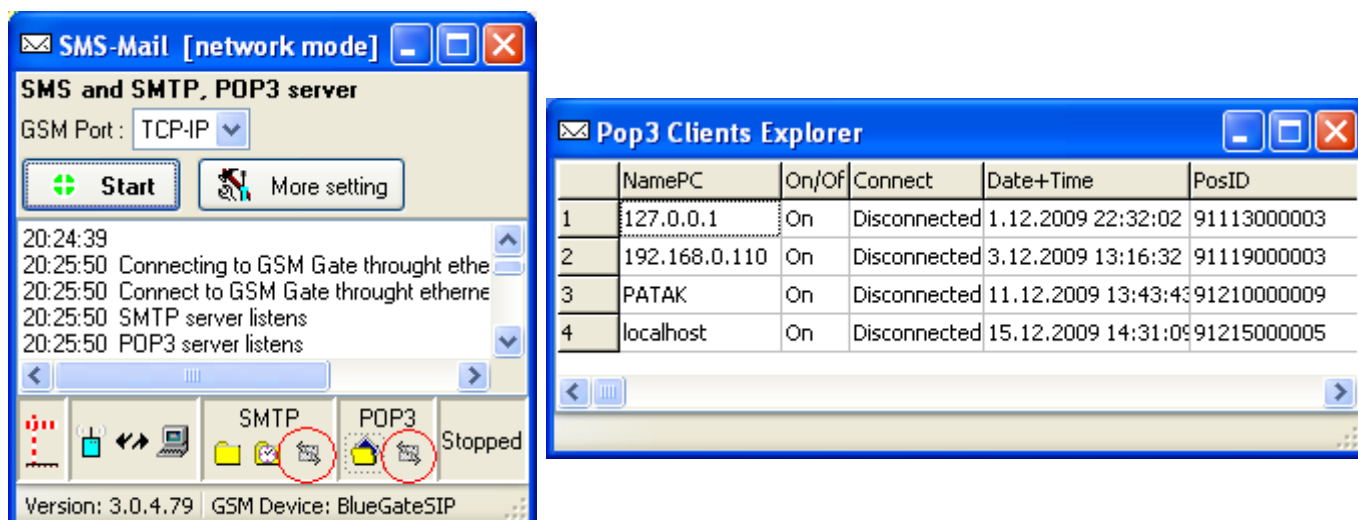


Kontrola zásobníku přijatých zpráv, připravených pro mailové klienty

Lze použít pro kontrolu přijatých zpráv, před jejich předáním mailovým POP3 klientům.



Kontrola činnosti mailových klientů



Pomocí oken „Clients Explorer“ lze sledovat a nastavovat činnost jednotlivých SMTP a POP3 klientů.

Kliknutím na řádek klienta pravým tlačítkem myši lze klienty:

- vymazat – například po dlouhé nečinnosti (sloupek Date+Time)
- vypnout – zakázat klientovi přístup k SMTP nebo POP3 serveru SMS_Mailu
- odpojit ho – pokud je například dlouho připojen a nekomunikuje

Klienti jsou identifikováni, podle jména počítače, ve kterém je spuštěn jejich mailový klient. Lze také zapnout režim, kdy jsou používány pouze IP adresy počítačů.

Ve sloupci Date+Time je čas posledního připojení klienta.

Nový nebo vymazaný klient se do tabulky sám přidá.

Pokud je počet klientů omezen a nový klient už přesahuje limit povolených klientů, ihned po přidání se tento klient vypne.

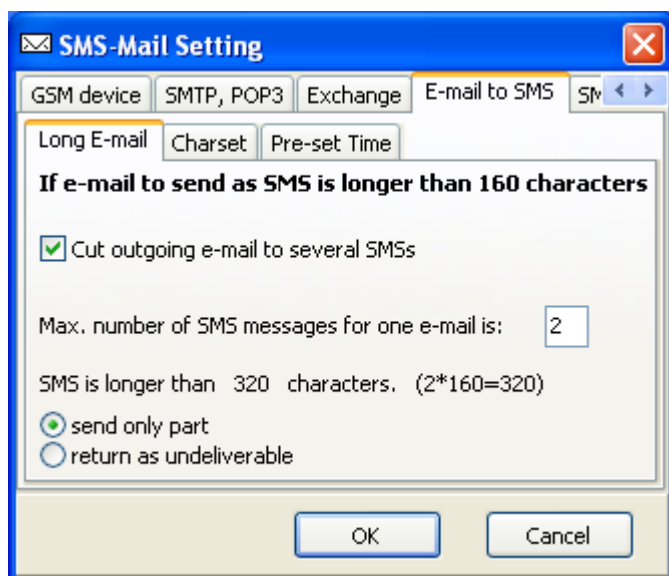
Komunikace s klienty probíhá přes TCP-IP na portech 25 a 110. Někdy je však nutné použít jiné než standardní porty. Například když jsou na počítači, kde běží SMS_Mail, spuštěny služby IIS. Doporučeno je nastavit port na některou volnou hodnotu v rozsahu 1024 až 49151. Při použití nestandardního portu je nutné, příslušný nestandardní port nastavit také všem klientům.

Je vhodné, aby taková nastavení prováděl správce systému, který má přístup k nastavení oprávnění uživatelů, nastavení antivirových programů, firewallů a podobně.

Převod e-mailu na SMS zprávu

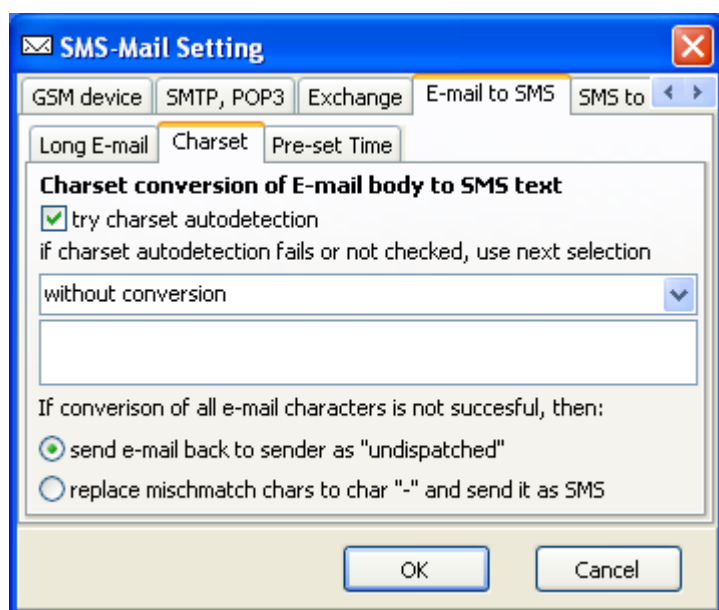
- Text e-mailu je třeba přizpůsobit tomu, že má být odeslán jako SMS zpráva, jak délkou, tak jednoduchostí textu, bez příloh a obrázků.
- Jestliže e-mail odešlete ve více kopiích, snaží se program SMS_Mail odeslat SMS zprávy na všechna telefonní čísla, uvedená v e-mailových adresách.
- Jestliže program SMS_Mail vyhodnotí přijatý e-mail jako nepřevoditelný na SMS zprávu, vrátí ho odeslateli s označením „undispatched“
- Jestliže odešlete e-mail na číslo které neexistuje, vrátí se odeslateli s označením „non-delivery“.

E-mail je příliš dlouhý na převod na jednu SMS zprávu



Toto lze řešit libovolně, v závislosti na příslušném nastavení. E-Mail lze zkrátit, rozdělit na víc SMS zpráv, nebo vrátit odeslateli.

E-mail neobsahuje znaky spolehlivě čitelné v mobilu

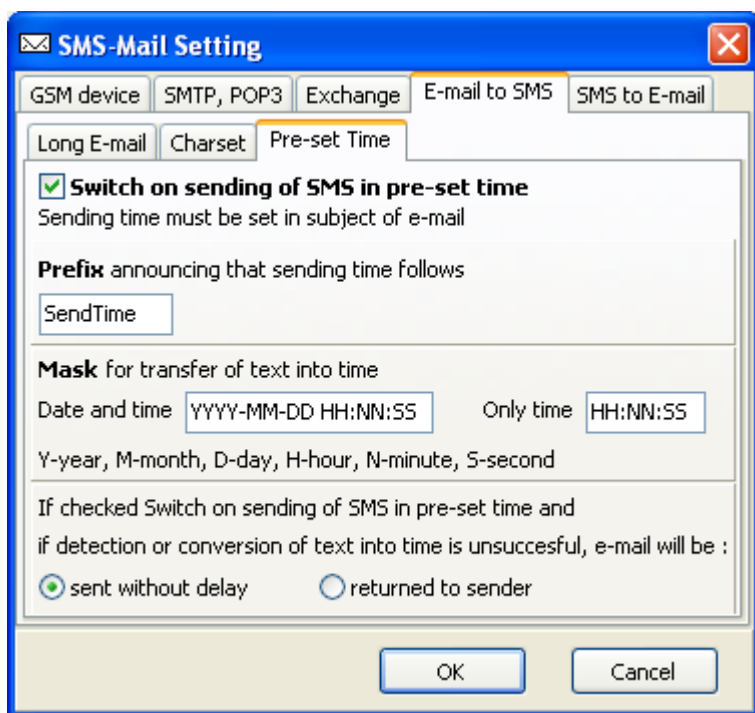


Podle nastavení se může program pokusit o detekci znakové sady a konverzi znaků na znaky podobné, bez háčeků a čárek.

Může však e-mail také vrátit jako nedoručitelný, nebo znaky nahradit znakem „-“.

Nejlepší je když odesílatel napíše e-mail sám takovým způsobem, aby byl po převodu na SMS v mobilu snadno čitelný

E-mail je třeba odeslat jako SMS v předem nastaveném čase

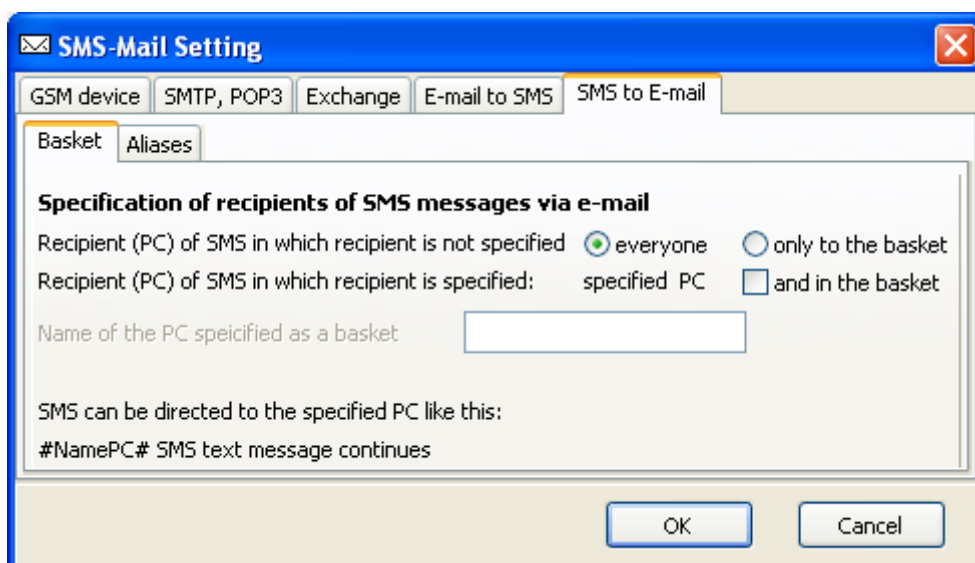


Pokud je tento režim zapnut, lze do předmětu E-mailu zapsat informaci o čase odeslání SMS zprávy.

Příjem SMS zpráv e-mailovými klienty

SMS zpráva je doručena GSM operátorem do GSM brány, na základě telefonního čísla GSM brány. Je tedy třeba dále určit, kterým POP3 klientům programu SMS_mail, budou přijaté SMS zprávy vydány. Standardní SMS odeslané do GSM modulu jsou doručeny na všechny počítače v místní síti, které mají vytvořen v programu na práci s poštou příslušný účet

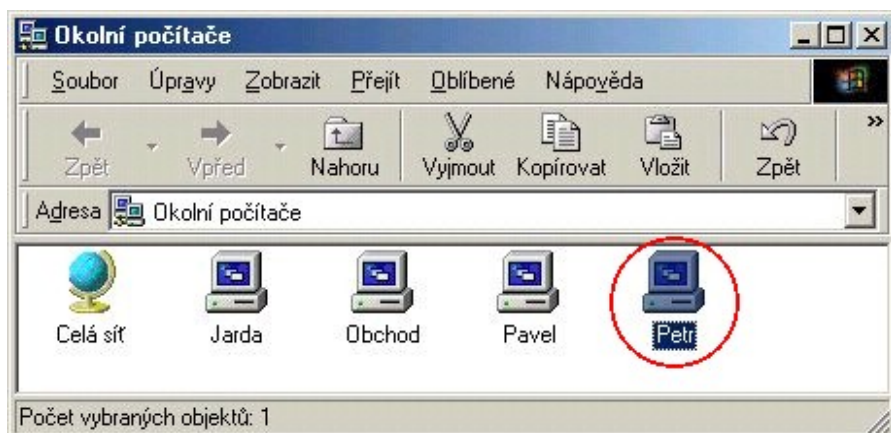
Určení způsobu komu budou SMS zprávy vydány



Základní nastavení je, že všechny SMS zprávy obdrží všichni klienti v lokální síti, kteří mají v e-mailovém klientovi vytvořen účet pro práci s programem SMS_Mail. Je-li nežádoucí vydat všechny správy všem, je třeba určit jeden počítač „koš“, který zprávy bude odebírat.

Posílání SMS zpráv selektivně na určitý počítač v síti

Pokud je třeba SMS doručit selektivně pouze na určitý počítač v síti, umístí se na začátek SMS zprávy jméno daného počítače, pod kterým je zobrazován v místní síti. Jméno je nutno umístit mezi „#“.

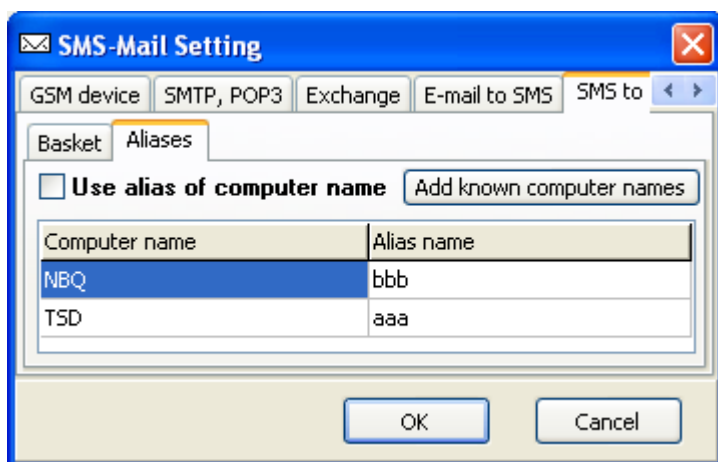


SMS pro počítač Pavel:
#Pavel# Testovací SMS pro Pavla.

Mezi „#“ lze umístit i více jmen oddělených čárkami. Pak bude SMS doručena pouze na tyto počítače. Např:

#Jarda,Pavel,Petr# Testovací SMS pro Jardu, Pavla a Petra.








Aliasy, jako náhrada jmen počítačů v lokální síti



Místo jmen počítačů je možné použít přezdívky, zadané v tabulce Aliases.

Neoznačené zprávy mohou být zasílány všem, nebo pouze jednomu (To basket). Označené zprávy mohou být zasílány adresátovi a navíc jednomu - koši. Není-li jméno koše vyplněno, je za koš považován počítač, na kterém běží program SMS_Mail.

Ověření správné funkce programu

- Pro správnou funkci je třeba, aby všechny servery programu SMS_Mail byly aktivní.
- U SMS serveru musí v průběhu komunikace probliknout vždy také ikonka , a texty SMTP a POP3 musí mít černou barvu.
- Po stisknutí odeslat a přijmout v Outlooku musí probliknout vybarvené ikonky  u POP3 serveru a v případě odesílání u SMTP serveru. Ve stavovém řádku se objeví informace o připojených klientech.
- Po načtení SMS zpráv z GSM brány se ikonka  POP3 severu změní na ikonku  a zůstane v tomto stavu i po načtení zpráv nějakým klientem, protože jsou zprávy uchovány i pro jiné klienty.
- Po načtení zpráv do SMTP serveru se ikonka  změní na ikonku . Po předání zpráv GSM bráně se ikonka opět vrátí do stavu .

Servery programu SMS_Mail jsou řešeny jako nezávislé adaptivní sekvenční automaty. Texty ve stavovém okně mohou být proto různé v závislosti na stavu systému a spolupracujících programů a nemusí se opakovat pravidelně.